



# MANUAL DE INSTRUCCIONES

## COMPACTADORA NAFTERA

**CÓDIGO: CR-80/CR-80L**



## PRESENTACION

La compactadora naftera FASCY es una herramienta diseñada para compactación de superficies abiertas así también de difícil acceso, particularmente útil para compactación de grava, arcilla cohesiva y suelos granulares, a fin de evitar asentamientos y proporcionar una base firme y sólida para la colocación de zapatas, losas de hormigón y cimientos. También se utiliza en el bacheo sobre asfalto, zanjas abiertas, para gasoductos, acueductos e instalación de cableado. Compacto, versátil, fácil de maniobrar, seguro y eficiente, permite una compactación de suelo focalizada. Recomendada para el área de construcción en general.

## ESPECIFICACIONES TÉCNICAS

MODELO	CR-80	CR-80L
MOTOR	HONDA GX160	LONCIN 168-2H
POTENCIA	5.5Hp	6.5Hp
VELOCIDAD DE MOTOR	3600 r. p. m.	
TIPO DE ACEITE DE MOTOR	SAE15W40	
TANQUE DE ACEITE	600ml	
TIPO DE COMBUSTIBLE	Nafta Súper	
TANQUE DE COMBUSTIBLE	3600ml	
ALTURA DE SALTO	40-65mm	
EFICIENCIA	200m <sup>2</sup> /h	
FUERZA DE IMPACTO	10kn	
FRECUENCIA	600-640 r. p. m.	
PLACA	300x330mm	
PROFUNDIDAD DE IMPACTO	450mm	
VELOCIDAD	9-12m/min	
PESO	88kg	

## INSTRUCCIONES DE SEGURIDAD

### ADVERTENCIA

Lea todas las instrucciones descriptas abajo, de no ser así podrá ocurrir accidentes y/o serias lesiones. El término "La compactadora" en todas las advertencias listadas abajo se refiere a herramienta operada a combustión.

## GUARDE ESTAS INSTRUCCIONES

### Seguridad del área de trabajo

a) Mantenga el área de trabajo limpia, bien iluminada y despejada. Áreas desordenadas y sucias pueden ocasionar accidentes.

b) No opere la compactadora en lugares poco ventilados o en atmosferas explosivas, como por ejemplo en presencia de líquidos, gases o polvos inflamables.

c) Mantenga a niños y espectadores lejos mientras que opera la compactadora. Las distracciones pueden causar pérdida del control.

## **Seguridad personal**

a) Manténganse alerta, mire lo que hace y use el sentido común cuando utiliza la compactadora. No utilice cuando está cansado o bajo influencia de drogas, alcohol o medicación. Un momento de desatención puede resultar en lesiones.

b) Vístase apropiadamente y utilice siempre equipamiento de seguridad tales como, gafas protectoras, máscara, zapatos antideslizantes y protectores auditivos esto reduce el riesgo lesiones.

c) No exceda su alcance. Manténgase balanceado en todo momento, esto posibilita un mejor control del trabajo en situaciones inesperadas. Tenga especial cuidado cuando trabaja en superficies desniveladas o resbaladizas.

## **Seguridad general.**

a) Verifique siempre que en el área a compactar no haya cables eléctricos o cañerías agua activos que puedan resultar dañados por la acción de la vibración.

b) Si va a operar en una zanja o una zona por debajo del nivel normal del suelo, antes de comenzar asegúrese que las paredes de arena sean estables y que no tiendan a colapsar debido a la acción de la vibración.

c) No opere la compactadora en interiores o en un área cerrada a menos que se proporcione una ventilación adecuada, a través de elementos tales como extractores o mangueras, es el gas de escape del motor contiene gas venenoso de monóxido de carbono puede causar pérdida de conciencia y puede conducir a la muerte.

d) Asegúrese de que el interruptor de operación del motor esté en la posición apagado y que el cable de encendido de la bujía esté desconectado antes de retirar las protecciones o realizar ajustes.

e) No opere la compactadora a menos que todas las guardas protectoras estén correctamente colocados en su lugar.

f) Revise las líneas de combustible y el tanque que estén libre de fugas y grietas antes de arrancar el motor, no haga funcionar si hay fugas de combustible o si las líneas de combustible están flojas.

g) Mantenga las manos y los pies alejados de las partes móviles, ya que pueden causar lesiones si las toca.

h) No deje funcionando la compactadora sin prestarle debida atención, el mismo podría ocasionar daños o accidentes.

i) No aumente la rotación del motor sin trabajo por encima de 3500 r/min. Cualquier aumento puede provocar lesiones personales y daños a la compactadora.

j) No modifique bajo ningún sentido el sistema de la compactadora, sistema de encendido, admisión, combustible, acelerador o sistemas de escape. Esto puede afectar el buen funcionamiento y acortar la vida útil de la compactadora.

k) No reabastezca de combustible el motor mientras esté en funcionamiento o caliente o cerca de fuego o personas que estén fumando.

l) No toque el motor o el silenciador mientras el motor está encendido o inmediatamente después de haberlo apagado, estas áreas se calientan y pueden causar quemaduras.

m) No llene demasiado el tanque de combustible y evite derramar gasolina al reabastecer, la gasolina derramada o los vapores de gasolina pueden encenderse. Si se produce un derrame asegúrese de que el área esté seca antes de arrancar, verifique que la tapa del tanque de combustible quede bien cerrada después de reabastecer.

n) Para transportar la compactadora cierre bien la tapa del tanque de combustible y cierre el paso del drenaje de la gasolina del tanque de combustible. Sujete firmemente antes de transportarlo a una larga distancia o en carreteras en mal estado.

### ANTES DE LA OPERACIÓN.

a) Asegúrese de que todas las suciedades se eliminen completamente de la unidad antes de la operación. Se debe hacer un esfuerzo especial en la cara del botón de la placa vibratoria y en los arcos adyacentes a la entrada de aire de enfriamiento del motor, carburador y filtro de aire.


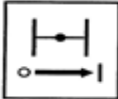
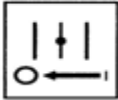



b) Verifique que todos los pernos y tornillos estén bien apretados, los pernos y tornillos flojos pueden causar daños en la compactadora.

c) Compruebe el nivel de aceite del motor y si el aceite está por debajo de los niveles normales vuelva a recargar. **Nunca mezcle el combustible con el aceite**

d) Utilice gasolina súper sin plomo y asegúrese de que el combustible esté libre de contaminación.

e) Retire el tapón de aceite del conjunto de la compactadora y compruebe el nivel de aceite, asegúrese que esté nivelado al revisar. El nivel de aceite debe llegar hasta el tapón de aceite, cada mes o cada 200 horas de funcionamiento reemplace el aceite.

### Funciones de mando

ETIQUETA	FUNCION
	Interruptor
	Cierra el estrangulador
	Abre el estrangulador
	Cordón de arranque
	Acelerador
	Valvula de combustible

### Mediciones de sonido

La compactadora fue sometida a pruebas de nivel de presión acústica según EN ISO 11204. El nivel de potencia acústica se prueba de acuerdo con la Directiva Europea 2000/14 / CE: emisión de ruido en el medio ambiente por equipos para uso en exteriores:

- El nivel de presión acústica en la ubicación del operador (LpA) = 98 dB (A)
- El nivel de potencia acústica garantizado (LWA) = 108 dB (A)

## Mediciones de vibraciones

Los productos se someten a pruebas de nivel de vibración de mano/brazo (HAV) de acuerdo con la norma ISO 5349, EN1033 y EN500-4 cuando corresponda:

HAV 6.5 m / s<sup>2</sup> Consulte la Sección Operación apropiada para obtener más detalles

### Arranque del motor

a) Si se trasladó compactador horizontalmente, colóquelo en posición vertical y deje que el aceite se drene a través del motor (puede tardar hasta 2 minutos para que se recupere el nivel de aceite)

b) Abra la válvula de combustible (e)

c) Gire el interruptor del motor a "ON" (d)

d) Si el motor está frío, cierre el estrangulador (b1) del carburador

e) Ocasionalmente, los motores calientes deben ser cebados.

f) Con el acelerador en la posición baja (c3), tire de la cuerda de arranque (a) hasta que arranque el motor.

g) Los motores que se han reparado recientemente, se han quedado sin combustible o no se han utilizado durante largos períodos de tiempo pueden requerir que la cuerda se jale más veces para mover el combustible al carburador.

h) Abra el estrangulador (b2) en el carburador mientras el motor se calienta.

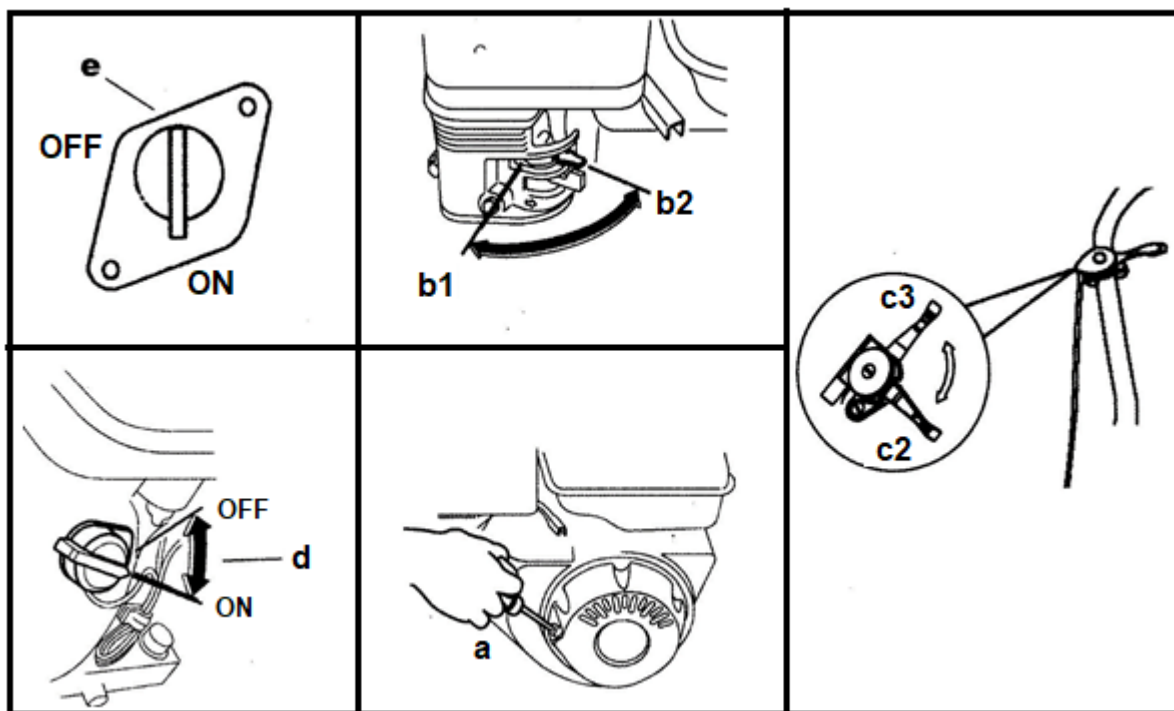
i) Para el arranque de un motor frío espere que se caliente en la posición de baja (c2) durante aproximadamente un minuto.

j) Siempre abra el estrangulador (b2) con el acelerador en la posición baja (c3) caso contrario puede provocar un movimiento del compactador.

k) Para apagar el motor, coloque el acelerador en la posición de baja (c3)

l) Gire el interruptor del motor a "OFF" (d)

m) Cierre la válvula de combustible (e)



## SENSOR DE ACEITE

a) Si la luz de advertencia parpadea rápidamente una vez, esto indica que el nivel de aceite del motor es aceptable.

b) Si la luz de advertencia parpadea lentamente, el motor arrancará, pero se apagará después de 10 a 12 segundos, esto indica que el nivel de aceite del motor es bajo. Agregue aceite al motor.

c) Si la luz de advertencia permanece encendida continuamente, el motor arrancará y continuará funcionando, pero el interruptor de apagado por bajo nivel de aceite no funciona correctamente. Verifique que el interruptor esté bien conectado, si la luz continúa encendida reemplace el interruptor

d) Si la luz de advertencia no parpadea rápidamente una vez y el motor arranca y continúa funcionando, el interruptor de apagado no funcionara correctamente, verifique el interruptor y sus conexiones.

## CONSEJOS DE OPERACIÓN

a) Siempre que sea posible, el sitio debe nivelarse antes de comenzar la compactación.

b) El contenido de humedad correcto en el suelo es vital para una compactación adecuada. El agua actúa como lubricante para ayudar a deslizar las partículas del suelo juntas. Muy poca humedad significa una compactación inadecuada; demasiada humedad deja vacíos llenos de agua que debilitan la capacidad de carga del suelo

c) Al compactar asfalto, es aconsejable colocar la cara inferior de la placa vibratoria con combustible diésel. Esto ayudará a evitar que la placa salga del asfalto.

d) Para un control óptimo, el rendimiento y la mínima vibración de la mano / brazo, sujete la manija con ambas manos.

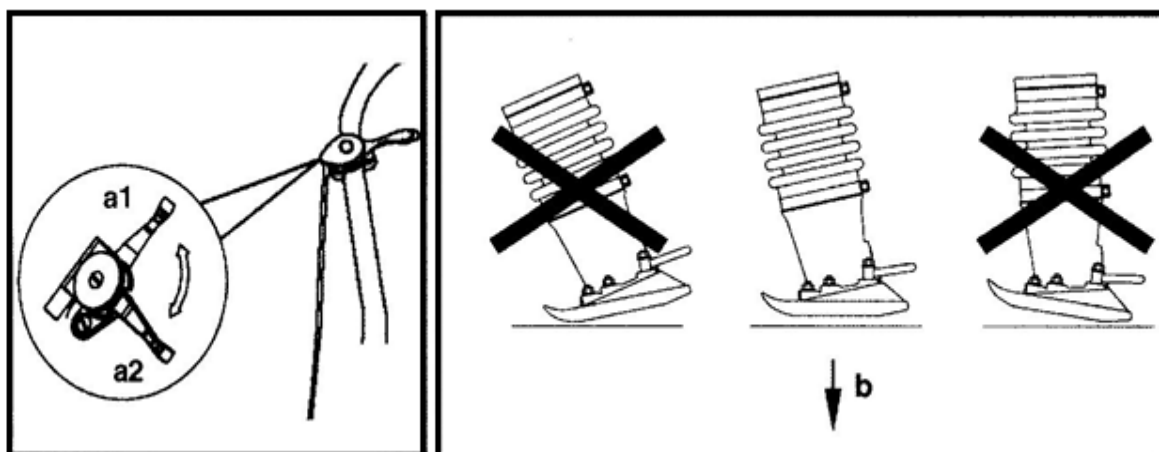
e) Aumente la velocidad del motor al máximo con la palanca de la manija, antes de comenzar a compactar, de esta forma obtendrá mejores resultados (a2)

f) La compactadora debe controlarse agarrando la manija con ambas manos y aplicando restricción para controlar la noción de avance. El movimiento hacia adelante tiene problemas, ajuste la manija roja o las tuercas (ítem 21, 22 en la lista de componentes) Dirija moviendo la manija hacia los lados hacia la derecha o izquierda.

g) Mantenga siempre una buena posición para no resbalar y controlar al arrancar u operar la compactadora.

h) Realice pausas periódicas, la exposición a vibraciones o acciones de trabajo repetitivas puede ser dañina para manos y brazos.

i) Para una mejor compactación, la zapata debe golpear el piso plano (b), no en su dedo del pie o talón. Esto ahorrará en el desgaste excesivo de la zapata.



## LUEGO DE LA OPERACION

a) Retire la suciedad de la unidad, limpie la cara inferior de la placa vibratoria. Revise el elemento del filtro de aire.

b) Limpie el filtro con queroseno o combustible diésel. Luego satúrelo en una mezcla de 3 partes de queroseno o combustible diésel y parte de aceite de motor. Ariete suavemente para eliminar la mezcla e inserte nuevamente.

c) El filtro deberá ser limpiado semanalmente, caso contrario provocará dificultades de arranque, pérdida de potencia, mal funcionamiento del motor y acortará su vida útil.

d) Revise todas las tuercas, pernos y vuelva a apretarlos según sea necesario

e) La tensión de la correa de transmisión es ajustable. Afloje las cuatro tuercas de los pernos que aseguran el motor a la placa base. Ajuste los tornillos de fijación que se apoyan contra el cárter del motor para lograr la tensión requerida de la correa. Asegúrese de que las cuatro tuercas y las tuercas de seguridad del tornillo de fijación estén apretadas después del ajuste.

f) Siempre quite la bujía, limpie y ajuste a 0.6-0.7 mm (0.02-0.03 in)

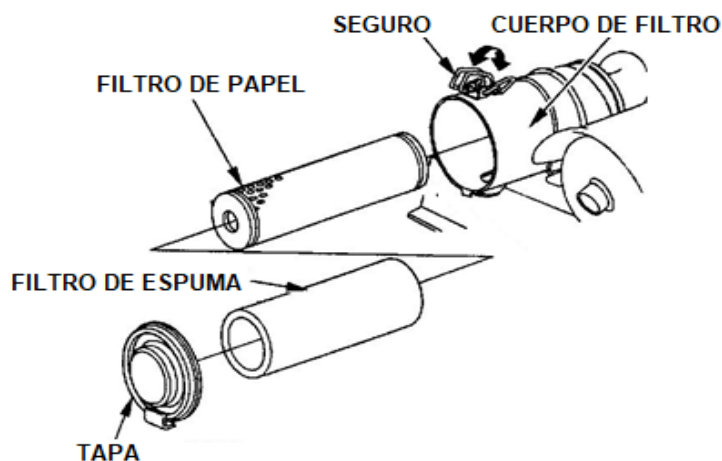
g) Retire el aceite del motor y reemplácelo con aceite nuevo especificado

h) Cuando el motor es nuevo, el primer cambio de aceite debe realizarse después de 20 horas de funcionamiento y reponer el tanque de aceite antes de operar.

i) Cambie mensualmente el aceite en el conjunto de la compactadora

j) Cuando almacene la compactadora durante períodos prolongados después de la operación, retire completamente el combustible de la tubería de combustible y del carburador.

k) Vierta unas gotas de aceite de motor en el cilindro, gire el eje para que el aceite pueda cubrir toda la zona, esto facilitará el arranque luego del periodo guardado.



## Cambio de aceite del motor

a) Coloque la compactadora en una superficie plana y nivelada.

b) Drene el aceite mientras el motor aún está caliente

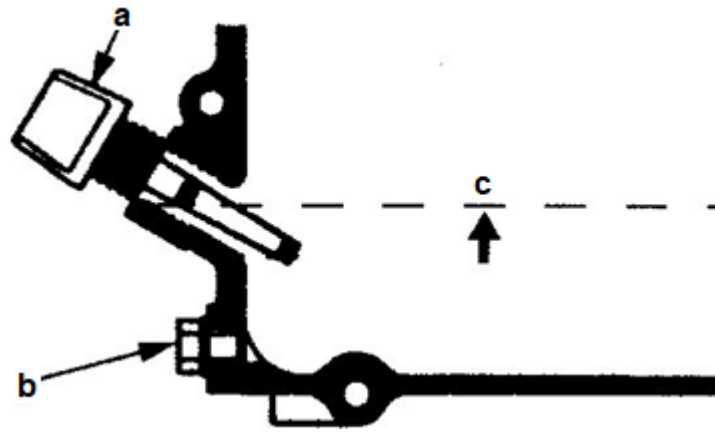
c) Retire el tapón de aceite (a) y el tapón de drenaje (b) para drenar el aceite.

d) Coloque un recipiente debajo de la compactadora para recoger el aceite.

e) Instale el tapón de drenaje (b).

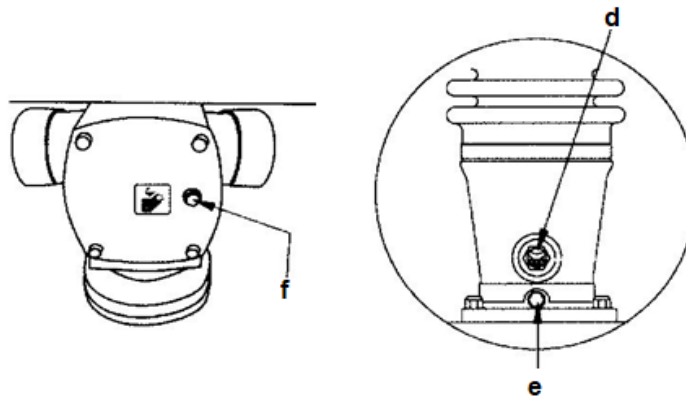
f) Llene el cárter del motor con aceite recomendado hasta el nivel de la abertura del tapón (c) No enrosque la varilla medidora para verificar el nivel.

g) Instale el tapón de llenado de aceite (a).



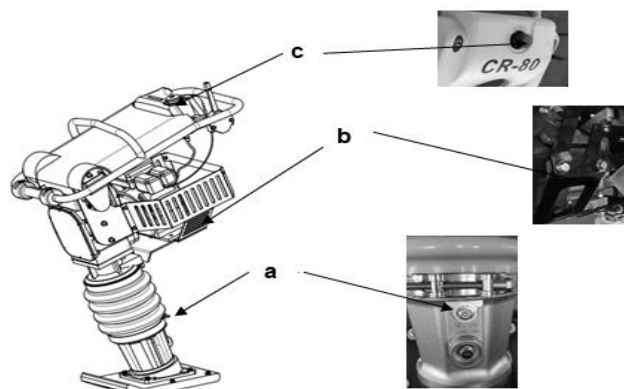
### Revisión y reemplazo de aceite del sistema de compactación

- a) Coloque la compactadora en una superficie plana y nivelada.
- b) Verifique el nivel de aceite a través del visor de aceite (d), la lubricación adecuada del sistema de compactación está indicada cuando aproximadamente 1/2 - 3/4 del visor está lleno.
- c) Si el aceite no es visible, el aceite se debe llenar a través de la boca de llenado del aceite (f).
- d) Envuelva el tapón de llenado de aceite con cinta de teflón y coloque nuevamente el tapón de llenado de aceite (f).
- e) Para reemplazar el aceite, desatornille el tapón de drenaje de aceite (e) ubicado debajo del visor de aceite
- f) Inclíne el compactador hacia atrás hasta que descansa sobre su manija y permita que el aceite se drene en un recipiente.
- g) Recargue con el aceite nuevo y coloque nuevamente el tapón de drenaje.



h) El sitio A necesita llenar con Aceite, (lubrica la zona mecánica de compactación) el tipo de aceite debe ser 10W30 o 20W50. Cuando la compactadora sale de fabricante, el sitio A ya está lleno, y necesita cambiarlo después de trabajar 50horas. El sitio B ya en vacío, cuando se empieza a usar el equipo necesita llenar con lubricación con aceite 15W40.

i) El sitio C necesita llenar con Nafta (Combustible), el tipo de gasolina puede ser #92 o #95.





## CUADRO DE MANTENIMIENTO

REVISION	Diariamente antes de comenzar	Después de las primeras 5 horas	Cada semana o 25 horas.	Cada mes o 100 horas	Cada 3 meses o 300 horas.	Cada año
Compruebe el nivel de combustible. Compruebe el nivel de aceite del motor.	•					
Inspeccione el filtro de aire. Reemplace	•					
Compruebe el nivel de aceite en mirilla.	•					
Revise la línea de combustible y los accesorios en busca de grietas o fugas. Reemplace según sea necesario.	•					
Apretar los accesorios de zapato compactadora		•	•			
Compruebe los componentes externos.		•	•			
Limpie las aletas de enfriamiento del motor.			•			
Limpie y revise la separación de las bujías.			•			
Cambia el aceite del motor.				•		
Reemplace la bujía.				•		
Limpie el arrancador de retroceso.					•	
Limpie el arreglador de retroceso.*					•	
Inspeccione el cable de elevación de la grúa por desgaste, daño o abuso					•	
Inspeccione el filtro de combustible.						•
Cambie el aceite del sistema de después de las primeras 50 horas de operación.						
<b>Nota:</b> Si el rendimiento del motor es deficiente, verifique, limpie y reemplace si fuera necesario.						

## SOLUCION DE PROBLEMAS

Posible problema	Posible solución
El motor no arranca	· No hay combustible en el tanque .
	· Comprobar el nivel de aceite del motor .
	· Bujía de encendido
	· Válvula de combustible cerrada .
	· El interruptor del motor está en la posición "OFF" .
El motor no acelera, es difícil de arrancar o funciona de forma errática	· Bujía de encendido
	· Las juntas del cigüeñal tienen fugas .
	· Revisar el filtro de aire .
	· Comprobar el nivel de aceite del motor .
El motor se sobrecalienta .	· Limpiar las aletas de enfriamiento y las aspas del ventilador .
El motor funciona, el compactador no manipula.	· Inspeccione el embrague por daños. Reemplace si es necesario.
	· Biela o bielas rotas
	· Bajo rendimiento del motor . Pérdida de compresión .
Motor funciona con problemas	· Aceite / grasa en el embrague .
	· Resortes rotos / desgastados .
	· Acumulación de suelo en zapato de apisonamiento .
	· Piezas rotas en el sistema de apisonamiento o cárter
	· La velocidad de operación del motor es demasiado alta .
En máquinas equipadas con el interruptor de cierre de aceite de abajo, la luz de advertencia parpadea lentamente el motor arranca pero se apaga luego de 10 a 12 seg	· El nivel de aceite del motor es bajo
	· Agregue aceite al motor
	· Consulte los datos técnicos para la cantidad y el tipo de aceite .
En máquinas equipadas con el interruptor de cierre de aceite bajo, el el motor arranca y continúa correr pero la advertencia de bajo nivel de aceite la luz permanece encendida continuamente	· Verifique que el interruptor no tenga conexiones de cables apropiadas.
	· El interruptor no funciona correctamente: reemplace el interruptor.
En máquinas equipadas con el interruptor de apagado bajo aceite, el el motor arranca y continúa corre, pero la advertencia de bajo nivel de aceite la luz no se encendió rápidamente una vez	· Verifique que el interruptor no tenga conexiones de cables y conexión a tierra adecuadas.
	· El interruptor no funciona correctamente. Reemplace el interruptor .

## **ALMACENAMIENTO A LARGO PLAZO**

- a) Retirar el combustible del tanque.
- b) Arranque el motor y hágalo funcionar hasta que se use el combustible restante
- c) Retire la bujía. Vierta aproximadamente 30 ml (1 oz.) de aceite de motor SAE 10W30 limpio en el cilindro a través de la abertura de la bujía
- d) Tire de la cuerda de arranque lentamente para distribuir el aceite en el motor.
- e) Reinstalar la bujía, limpie la superficie de la compactadora con un paño humedecido en aceite, cubra la unidad y guárdela en un área sin humedad.

## **Reparación**

La reparación deberá realizarse en un servicio técnico autorizado para los productos **FASCY** utilizando solo repuestos originales, esto garantizará la seguridad del producto.

## **TERMINO DE GARANTÍA**

### **PLAZO Y COMPROBACION DE LA GARANTÍA**

1. Los productos **FASCY** han sido rigurosamente testados por la empresa y cuenta con garantía contra defectos originado de fabricación por un periodo de **UN AÑO** a partir de la fecha de compra del **PRIMER CONSUMIDOR**.

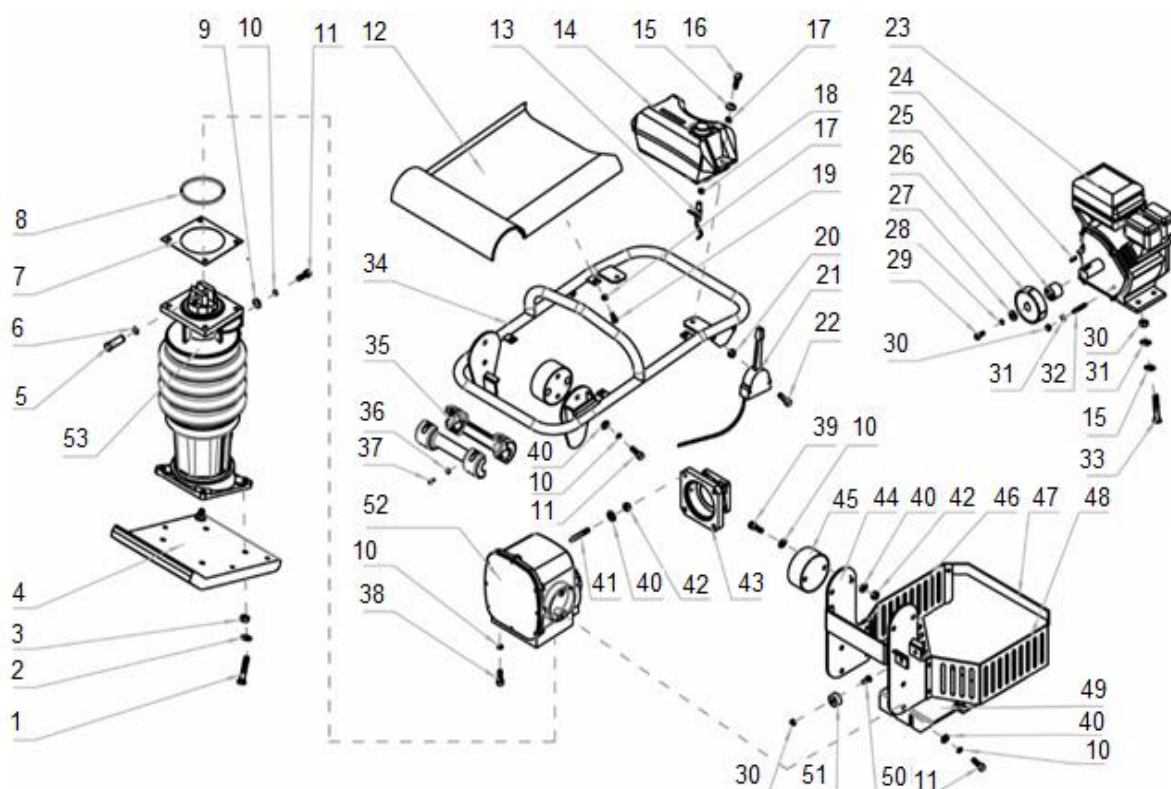
2. Para la comprobación de este plazo, el consumidor deberá presentar la Tarjeta de Garantía debidamente completada y el comprobante de compra.

### **EXCLUSION DE GARANTÍA**

1. Partes desgastadas por el uso normal del producto.
2. Los daños causados por accidentes, abuso o mala utilización.
3. Los productos que no cuentan con la etiqueta de seguridad o etiqueta violada.
4. Los productos que hayan sido reparados por servicio técnico no autorizado.
5. Los productos que hayan sido modificados total o parcialmente.

**La empresa se reserva el derecho de dar explicación sobre la garantía.**

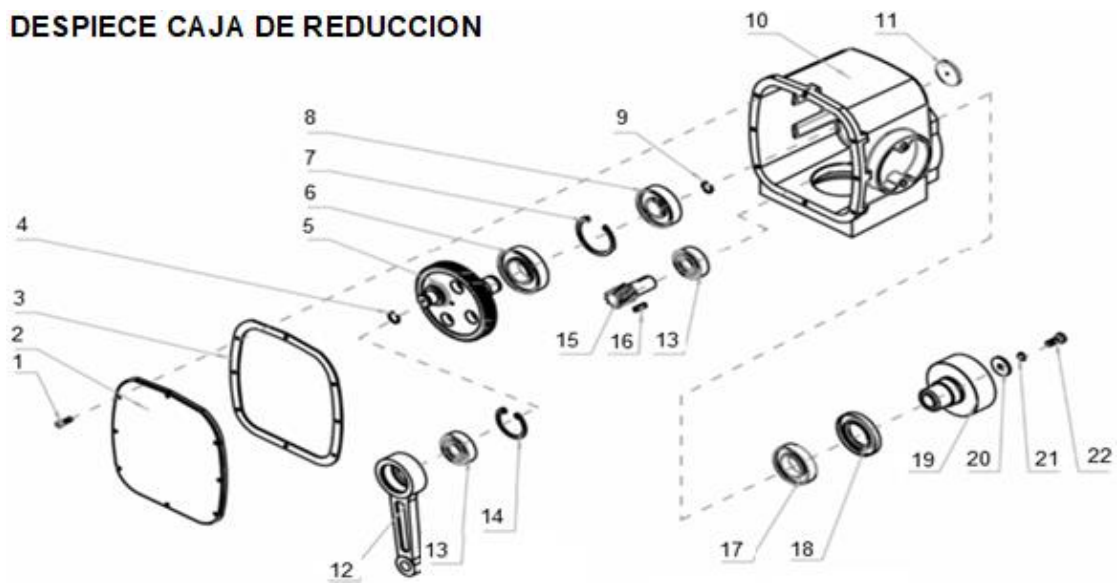
## DESPIECE GENERAL



Nro	LISTADO DE PIEZAS
1	TORNILLO M12*70
2	ARANDELA Ø12
3	ARANDELA Ø12
4	PLACA COMPACTADORA 330*290
5	PERNO SEGURO BRAZO DE VIELA
6	SEGURO Ø16
7	JUNTA 1MM
8	ANILLO DE GOMA 110*4
9	ARANDELA PLANA Ø10*35
10	ARANDELA DE PRESION Ø10
11	TORNILLO HEX M10*20
12	PROTECTOR PLASTICO
13	VALVULA Y TUBERIA COMBUSTIBLE
14	TANQUE DE COMBUSTIBLE
15	ARANDELA Ø8*24
16	BULON M8*25
17	TUERCA M8
18	TUERCA M10*1.25
19	BULON M8*20
20	TUERCA M6
21	PALANCA ACELERADOR
22	TORNILLO M6*30
23	MOTOR
24	CHAVETA 5*28
25	SOPORTE EMBRAGUE
26	EMBRAGUE
27	ARANDELA PLANA Ø8*24

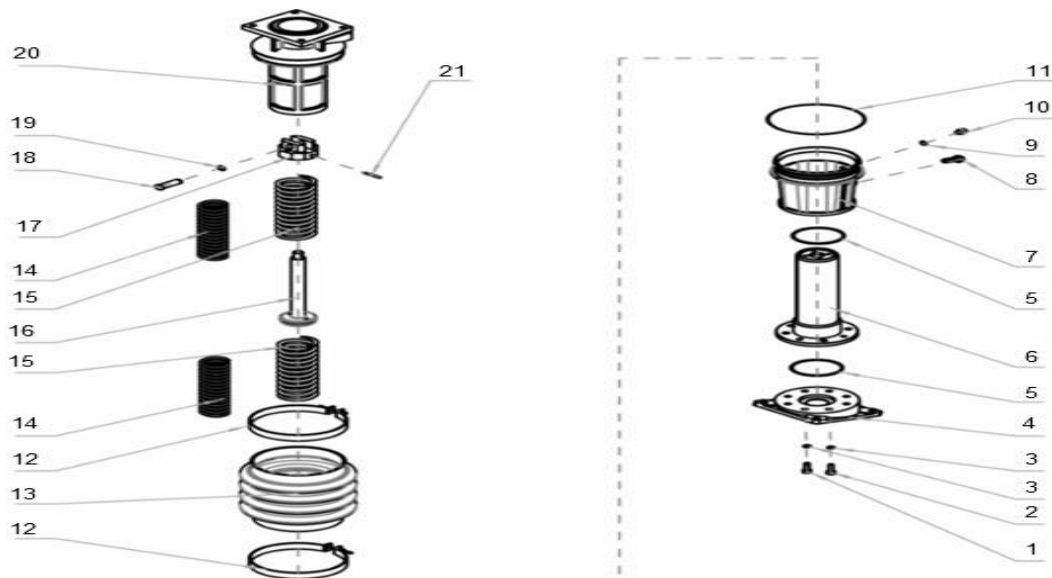
Nro	LISTADO DE PIEZAS
28	ARANDELA Ø8
29	TORNILLO HEX M8*20
30	TUERCA M8
31	ARANDELA PLANA Ø8
32	TORNILLO DOBLE M8*40
33	TORNILLO M8*40
34	MARCO PROTECTOR
35	MANIJA PLASTICA
36	TUERCA M5
37	BULON HEXAGONAL M5*16
38	BULON HEXAGONAL M10*40
39	BULON HEXAGONAL M10*25
40	ARANDELA PLANA Ø10
41	TORNILLO DOBLE M10*55
42	TUERCA M10
43	BRIDA DE CONEXIÓN
44	ARMAJE METALICO
45	ANTI VIBRACION
46	COVERTOR DERECHO
47	PLACA DE EMPALME
48	COVERTOR IZQUIERDO
49	PLACA SOPORTE MOTOR
50	BULON M8*25
51	AMORTIGUADOR DE MANIJA 35*15
52	CARTER
53	CILINDRO
*	*

## DESPIECE CAJA DE REDUCCION



Nro	LISTADO DE PIEZAS	Nro	LISTADO DE PIEZAS
1	TORNILLO M6*18	12	BRAZO DE VIELA
1	TORNILLO M6*25	13	RULEMAN 6204
2	TAPA CARTER	14	SEGURO Ø47
3	JUNTA 0,5MM	15	PIÑON
4	SEGURO Ø20	16	CHAVETA 5*20
5	CORONA	17	RULEMAN 6007
6	RULEMAN 6207	18	RETEN DE ACEITE TC40*68*8
7	SEGURO Ø62	19	SOPORTE EMBRAGUE
8	RULEMAN 6305-RS	20	ARANDELA Ø8*24
9	SEGURO Ø25	21	ARANDELA Ø8
10	CARTER	22	BULON M8*20
11	TAPA NYLON	*	*

## DESPIECE SISTEMA COMPACTACIÓN



Nro	LISTADO DE PIEZAS	Nro	LISTADO DE PIEZAS
1	TORNILLO M10*25	12	ABRAZADERA
2	TORNILLO M10*45	13	PROTECTOR CILINDRO Ø170
3	ARANDELA DE PRESION Ø10	14	RESORTE GRANDE
4	SOPORTE PLACA COMPACTADORA	15	RESORTE GRANDE
5	ANILLO DE GOMA 100*4	16	VIELA
6	CILINDRO EXTERNO	17	PISTO
7	FUNDA PROTECTORA	18	BASTAGO DE PISTON
8	MEDIDOR DE ACEITE	19	SEGURO Ø16
9	JUNTA Ø12	20	CILINDRO INTERNO
10	TAPON DE ACEITE M12*1.25	21	SEGURO 5*45
11	ANILLO DE GOMA 160*4	*	*